



DEAF
CULTURE,
HERITAGE AND
DIVERSITY

Deaf Studies | Workshop

Gebärdensprache

Spracherwerb und -entwicklung



Co-funded by
the European Union

Index

- Einleitung
- Theorie: Sprachentwicklung
- Video: Sprachentzug
- Theorie: Sprachentzug
- Individuelle Arbeit: Ihr eigenes Sprachprofil
- Erfahrungen austauschen: unsere Sprachprofile
- Reflexion



Einleitung



- Vorstellungsrunde
- Fragen zum Eisbrecher!
- Wie viele Sprachen kennst du, wieviele Sprachen benutzt du aktiv?
- Welche Sprache möchtest du lernen und warum?



Einleitung: Ziel

Wir tauchen in die Welt der Sprachentwicklung,
der Zweisprachigkeit und des Sprachentzugs ein.

Wir erfahren,
warum eine frühe und zugängliche Sprache
für jedes Kind unerlässlich ist.



Theorie: Sprachentwicklung

Was ist Sprachentwicklung und warum ist sie wichtig?



Entwicklung von Standardsprachen

Die Sprachentwicklung erfolgt in sechs Phasen:



Sprachentwicklung bei gehörlosen Kindern

Was ist der Unterschied bei gehörlosen Kindern?

Kein Zugang zu gesprochener Sprache durch Hören

→ Gebärdensprache



Die Gebärdensprache ist eine natürliche visuelle Sprache mit vollständiger Grammatik und aktiviert die gleichen Sprachzentren im Gehirn wie die gesprochene Sprache.

Kinder brauchen Sprache – nicht nur gesprochene Sprache – für eine gesunde Entwicklung.

Sprachentwicklung bei gehörlosen Kindern

Anbindung an die Sprachentwicklungsstufen:

- Ein früher Zugang ist unerlässlich
 - Sprachnetzwerke im Gehirn werden in sehr jungem Alter gebildet.
- Gebärdensprache kann jede Phase der Sprachentwicklung unterstützen, aber: "je früher, desto besser!"
- Kinder können sowohl Gebärdensprache als auch geschriebene/gesprochene Sprache lernen.

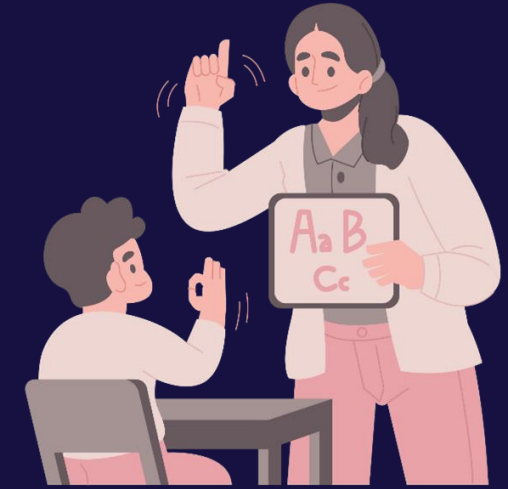
Diskussion

Wie kann Gebärdensprache in jeder Phase des Spracherwerbs angeboten werden?





Häufige Missverständnisse



“Sie können doch einfach Lippenlesen lernen, oder?”

Das Lippenlesen ist eingeschränkt!

Nur etwa 30–40 % der Sprachlaute sind visuell unterscheidbar.

“Gebärdensprache verzögert die Sprachentwicklung.”

Dafür gibt es keinen Beweis.

Im Gegenteil: Die visuell-gestische Gebärdensprache unterstützt und stimuliert die gesamte Sprachentwicklung.

“Sie sollten zuerst die gesprochene Sprache lernen, dann später gebärden.”

Kinder brauchen von Anfang an Zugang zur ihrer Erstsprache, sie ist wichtig zum Erwerb der Zweitsprache!





Häufige Missverständnisse

**“Wenn ein Kind ein Cochlear Implantat (CI) hat,
braucht es keine Gebärdensprache.“**

- Ein CI ermöglicht den Zugang zu Klängen, aber nicht zur Sprache selbst.
- Ein CI ist keine Garantie für eine vollständige Sprachentwicklung.
- Die Gebärdensprache bleibt unverzichtbar – als Grundlage oder als Unterstützung.
- Zweisprachigkeit (Laut- und Gebärdensprache) ist kraftvoll und möglich.



Zweisprachigkeit



Was ist Zweisprachigkeit?

ZWEI Sprachen verwenden oder verstehen

>> Mehrsprachigkeit: DREI oder MEHR Sprachen

Kann Gebärden-/schriftliche/gesprochene Sprache enthalten

Beispiele:

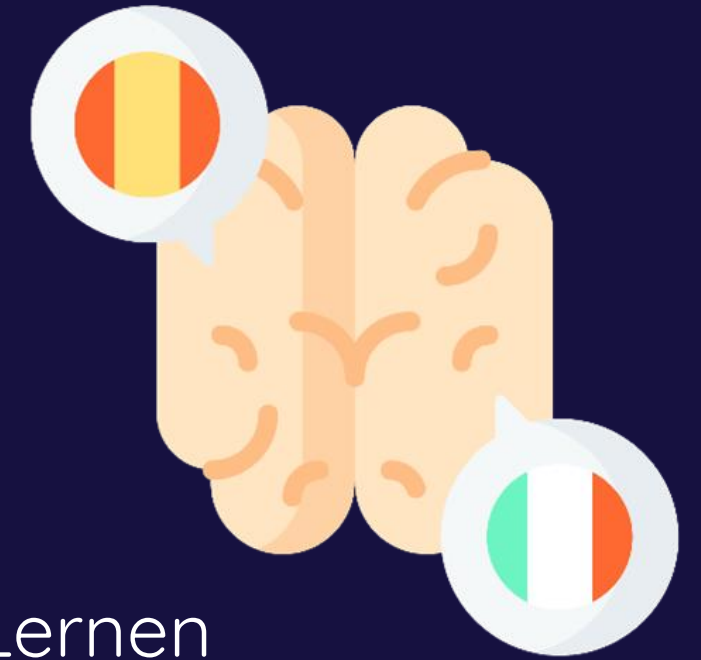
ÖGS + Deutsch in Schrift/Schrift

Deutsch in Schrift/Schrift + Englisch in Schrift/Schrift

ÖGS + Arabisch in Schrift/Wort

ÖGS + Deutsch in Schrift/Schrift + Englisch in Schrift/Schrift (Mehrsprachigkeit)

Zweisprachigkeit



Vorteile der Zweisprachigkeit (Forschung):

- Unterstützt den vollen Zugriff auf Kommunikation und Lernen
- Stärkung der Sprachkenntnisse und des Gedächtnisses
- Hilft bei der Entwicklung von flexiblem Denken (kognitive Flexibilität)
- Macht es einfacher, später weitere Sprachen zu lernen
- Stärkung der kulturellen Identität und des kulturellen Bewusstseins
- Fördert den schulischen und sozialen Erfolg
- Schafft eine solide Grundlage für visuelles Lernen (durch Gebärdensprache)



DEAF
CULTURE,
HERITAGE AND
DIVERSITY

Video



Co-funded by
the European Union

Was haben Sie gesehen?

- Was hast du im Video gesehen?
- Was genau ist mit der Person in dem Video passiert?
- Welche Auswirkungen hatte das auf ihr Leben?
- Warum ist es deiner Meinung nach zu dieser Situation gekommen?
- Glaubst du, dass es in der Gesellschaft genügend Bewusstsein für dieses Thema gibt?



Was ist Sprachentzug?

Kein Zugriff auf eine Sprache in der kritischen Entwicklungsphase (0-5 Jahre)

Konsequenzen:

- Kognitive Verzögerungen
- Soziale und emotionale Schwierigkeiten
- Schwierigkeiten beim Lesen und Schreiben
- Risiken für die psychische Gesundheit

**Diese Konsequenzen
sind lebenslange Begleiter!**



Fakten

Weniger als 2 % der gehörlosen Kinder haben frühzeitig Zugang zur Gebärdensprache.

Etwa 90 % der gehörlosen Kinder werden von hörenden Eltern geboren.

Die meisten hörenden Eltern und Familien verwenden keine Gebärdensprache.

Woran liegt das deiner Meinung nach?



Einzelarbeit: Sprachprofil

<i>Frage / Erklärung</i>	<i>Antwort</i>
<p>Geburtssprache / Erstsprache Mit welcher/welchen Sprache(n) bist du als Baby zum ersten Mal in Berührung gekommen? Denke an die häusliche oder frühkindliche Betreuung.</p>	
<p>Sprache der Eltern / Erziehungsberechtigten Welche Sprache(n) sprechen deine Eltern oder Erziehungsberechtigten zu Hause, wenn sie mit dir kommunizieren?</p>	
<p>Sprache in der Schule Welche Sprache(n) wird/werden in deiner Ausbildung verwendet?</p>	
<p>Sprache im sozialen Kontakt Welche Sprache(n) verwendest du mit Freunden, Familie oder online?</p>	
<p>Die Sprache, die du am besten verstehst In welcher Sprache bzw. welchen Sprachen verstehst du Anweisungen, Erklärungen oder Geschichten am besten?</p>	
<p>Bevorzugte Sprache In welcher Sprache bzw. welchen Sprachen kommunizierst du am liebsten?</p>	
<p>Sprache, die beim Denken / Träumen verwendet wird In welcher Sprache denkst du, sprichst du mit dir selbst oder träumst du?</p>	

Erfahrungsaustausch

Wie sieht dein Sprachprofil aus?

Fragen:

Welche Sprachen hast du notiert?

Wie hat es sich angefühlt, auf diese Weise über deinen sprachlichen Hintergrund nachzudenken?

Gab es Überraschungen beim Ausfüllen deines Profils?



Reflexion



- Was hast du gelernt?
- Was hat dich überrascht oder herausgefordert?

Kontakt



<https://deafstudies.eu/>



Deaf Culture, Heritage and Diversity



@deafstudies.eu

TURKOOIS



Innosign

Witaf
Seit 1865 im Dienste der Gehörlosen



ISTITUTO DEI SORDI
DI TORINO