



DEAF
CULTURE,
HERITAGE AND
DIVERSITY

Workshop di Deaf Studies

Lingua dei segni

Acquisizione e sviluppo del linguaggio



Co-funded by
the European Union

Indice

- Introduzione
- Teoria: *Sviluppo del linguaggio*
- Video: *Deprivazione linguistica*
- Teoria: *Deprivazione linguistica*
- Lavoro individuale: *Il tuo profilo linguistico*
- Condivisione esperienze: *I nostri profili linguistici*
- Riflessione

Introduzione



- Chi sei?
- Domande rompighiaccio!
 - Quante lingue conosci o usi?
 - Quale lingua vorresti imparare e perché?

Introduzione: obiettivo

Ci addenteremo nel mondo dello sviluppo linguistico, del bilinguismo e della deprivazione linguistica, per capire perché un approccio precoce e accessibile alla lingua sia fondamentale per ogni bambino.



Teoria: sviluppo del linguaggio

Che cos'è lo sviluppo del linguaggio
e perché è importante?

Sviluppo del linguaggio tipico

Lo sviluppo del linguaggio si articola in sei fasi:



Sviluppo del linguaggio nei bambini sordi

Qual è la differenza nei bambini sordi?

Impossibilità di accedere alla lingua parlata attraverso l'udito → Lingua dei segni



La lingua dei segni è una lingua visiva naturale, con una grammatica completa, e attiva le stesse aree del linguaggio nel cervello della lingua parlata.

I bambini hanno bisogno della lingua - non della parola - per uno sviluppo sano.

Sviluppo del linguaggio nei bambini sordi

In relazione alle fasi dello sviluppo del linguaggio:

- È fondamentale intervenire precocemente → Le reti linguistiche nel cervello si formano in età molto precoce.
- La lingua dei segni può supportare in ogni fase dello sviluppo del linguaggio, ma «**prima si inizia, meglio è!**»
- I bambini possono imparare sia la lingua dei segni sia la lingua scritta/parlata.



Discussione:

Come può la lingua dei segni essere proposta in ogni fase dell'acquisizione linguistica?



Falsi miti frequenti



“Possono semplicemente imparare a leggere le labbra, giusto?”

La lettura labiale ha dei limiti: solo circa il 30-40% dei suoni del parlato è distinguibile visivamente.

“La lingua dei segni rallenta lo sviluppo del linguaggio.”

Non ci sono prove a sostegno di questa tesi. Al contrario, la lingua visiva supporta e stimola lo sviluppo linguistico complessivo.

“Dovrebbero imparare prima la lingua parlata e poi la lingua dei segni”.

I bambini non imparano la lingua in un secondo momento: hanno bisogno di accesso alla lingua fin dall'inizio.

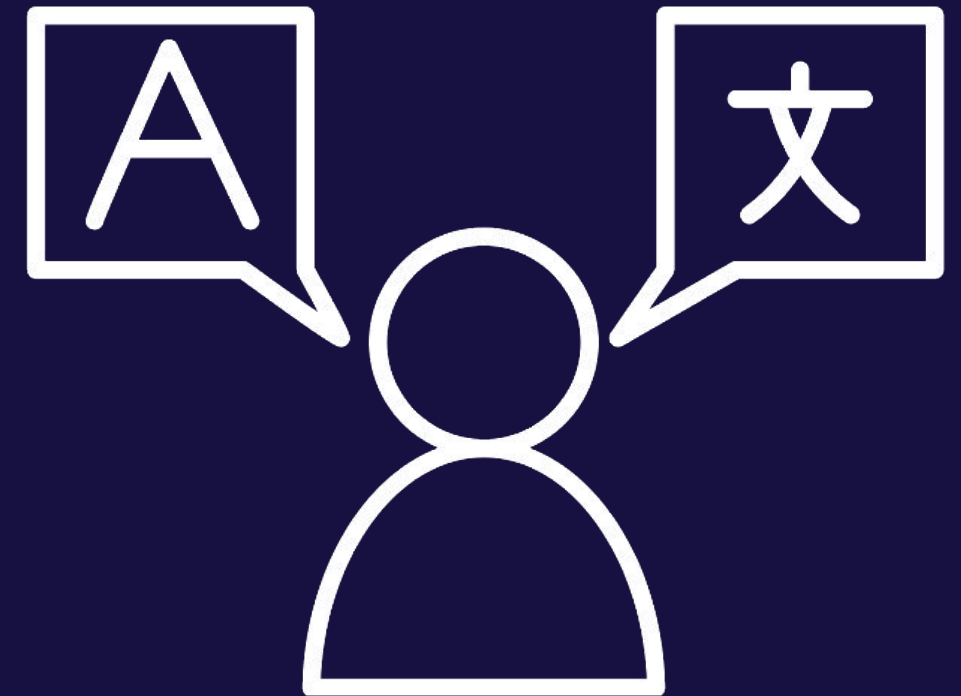


Falsi miti frequenti

«Se un bambino ha un impianto cocleare, non c'è bisogno della lingua dei segni.»

- Un impianto cocleare offre accesso ai suoni, ma non alla lingua in sé.
- Non è una garanzia di uno sviluppo linguistico completo.
- La lingua dei segni rimane essenziale — come base o come supporto.
- Il bilinguismo (lingua parlata e lingua dei segni) è potente e possibile.

Bilinguismo



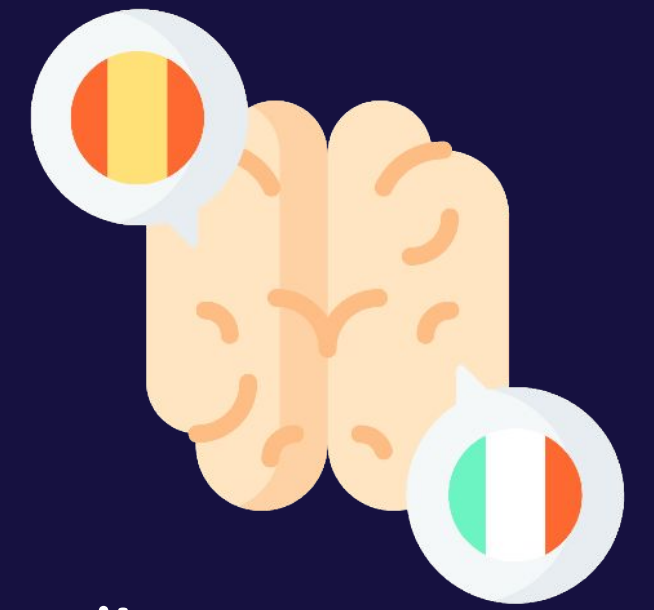
Che cos'è il bilinguismo?

- Uso o comprensione di **DUE** lingue
- **Multilinguismo**: TRE o PIÙ lingue
- Può includere lingue dei segni, lingue scritte o parlate

Esempi:

- LIS + Italiano scritto/parlato
- Italiano scritto/parlato + Inglese scritto/parlato
- LIS + Arabo scritto/parlato
- LIS + Italiano scritto/parlato + Inglese scritto/parlato (multilinguismo)

Bilinguismo



Benefici del bilinguismo (ricerca):

- Favorisce il pieno accesso alla **comunicazione** e all'**apprendimento**
- Rafforza le **competenze linguistiche** e la **memoria**
- Aiuta a sviluppare la **flessibilità cognitiva (pensiero flessibile)**
- Facilita l'**apprendimento di altre lingue** in futuro
- Rafforza l'**identità** e la **consapevolezza culturale**
- Favorisce un maggiore **successo scolastico e sociale**
- Costruisce una solida base per l'**apprendimento visivo** (attraverso la lingua dei segni)

Video:



Intervista: https://youtu.be/Ajwm_5zHdsE



Co-funded by
the European Union

Cosa hai visto?



- Cosa hai visto nel video?
- Cosa è successo esattamente alla persona nel video?
- Che impatto ha avuto questo sulla sua vita?
- Perché pensi che questa situazione sia accaduta?
- Pensi che nella società ci sia abbastanza consapevolezza su questo tema?

Che cos'è la deprivazione linguistica?

Mancato accesso a una lingua nella fase cruciale dello sviluppo (0-5 anni)

Conseguenze:

- Ritardi cognitivi
- Difficoltà sociali ed emotive
- Difficoltà nella lettura e nella scrittura
- Rischi per la salute mentale

L'impatto è per tutta la vita



Fatti

Meno del 2% dei bambini sordi ha accesso precoce alla lingua dei segni.

Circa il 90% dei bambini sordi nasce da genitori udenti.

La maggior parte delle famiglie udenti non usa la lingua dei segni.

Perché pensi che sia così?



Lavoro individuale: il tuo profilo linguistico

<i>Domanda / Spiegazione</i>	<i>Risposta</i>
Lingua alla nascita / lingua madre Quale/i lingua/e hai incontrato per la prima volta da bambinè? Pensa a casa o alla prima infanzia	
Lingua dei genitori/caregiver Quale/i lingua/e usano i tuoi genitori o caregiver a casa quando comunicano con te?	
Lingua a scuola Quale/i lingua/e vengono usate nella tua educazione?	
Lingua nei contatti sociali Quale/i lingua/e usi con amici, famiglia o online?	
Lingua che comprendi meglio In quale/i lingua/e capisci meglio istruzioni, spiegazioni o racconti?	
Lingua che preferisci usare In quale/i lingua/e ti senti più a tuo agio nel comunicare?	
Lingua del pensiero/sogno In quale/i lingua/e pensi, parli con te stesso/a o sogni?	

Condivisione esperienze

Se vuoi, condividi il tuo profilo linguistico.

Domande:

- Quali lingue hai annotato?
- Come ti sei sentita a riflettere sul tuo background linguistico in questo modo?
- Ci sono state sorprese mentre compilavi il tuo profilo?

Riflessione



- Cosa hai imparato?
- Cosa ti ha sorpreso o messo alla prova?

Contatti



www://

<https://deafstudies.eu/>



Deaf Culture, Heritage and Diversity



@deafstudies.eu

TURKOOIS



Innosign

Witaf
Seit 1865 im Dienste der Gehörlosen



ISTITUTO DEI SORDI
DI TORINO